

DEKLARACJA ZGODNOŚCI WE

Nr / 201.....

My:
PPUH „POMAROL” S. A.
ul. Przemysłowa 4
11-300 Biskupiec

Osoba upoważniona do przygotowania dokumentacji technicznej: mgr inż. Bogusław Banaszkiwicz

Wyrób:
PIASKARKA SAMOZAŁADOWCZA PS.....

Numer fabryczny:.....dot. modelu Rok produkcji:.....

Funkcja piaskarki:

Piaskarka ciągnikowa zawieszana na tylnym TUZ jest przeznaczona do powierzchniowego wysiewu piasku. Umożliwia załadunek piasku bezpośrednio z przemy.

Niniejszym oświadczam, że wyrób opisany powyżej:

PIASKARKA SAMOZAŁADOWCZA PS.....

Spełnia:

- **wszystkie odpowiednie przepisy Dyrektywy 2006/42/WE Parlamentu Europejskiego i Rady z dnia 17.05.2006 r. w sprawie maszyn wdrożonej do polskiego prawodawstwa Rozporządzeniem Ministra Gospodarki z dnia 21.10.2008 r. w sprawie maszyn (Dz.U. Nr 199, poz. 1228).**
- **wymagania następujących norm zharmonizowanych:**
 - **PN-EN ISO 12100:2011; PN-EN ISO 13857:2010;**
 - **PN-EN 745+A1:2009; PN-EN ISO 4254-1:2009/AC:2010.**
- **wymagania norm: PN-ISO 3600:1998; PN-ISO 11684**

Ta deklaracja zgodności traci swoją ważność jeżeli piaskarka zostanie zmieniona lub przebudowana bez naszej zgody.

Sporządzono w: Biskupiec dnia..... 201..... r.

Tożsamość i podpis osoby upoważnionej do sporządzenia deklaracji zgodności:

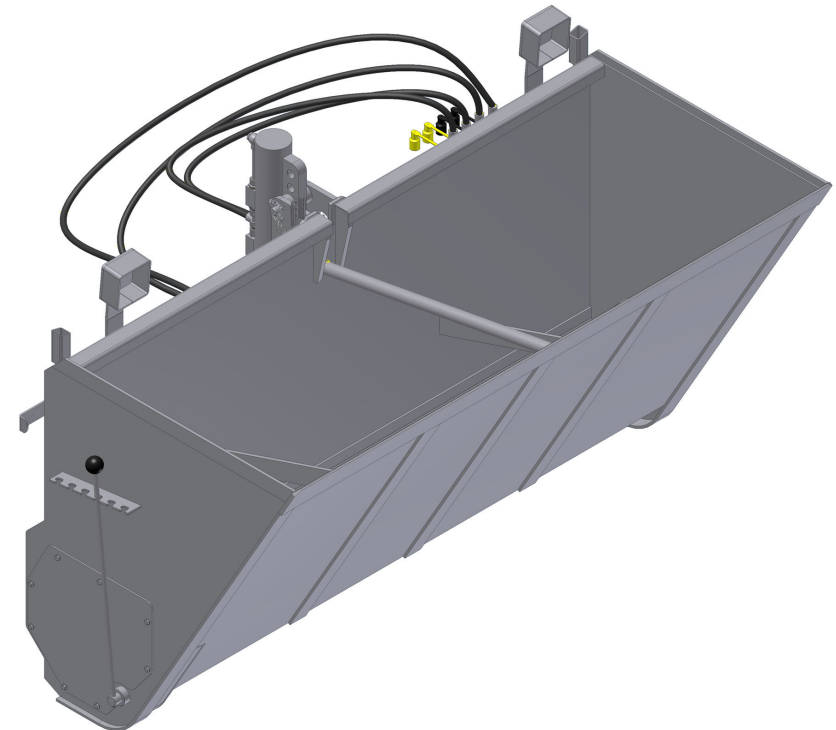


Przedsiębiorstwo Produkcyjno-
Usługowo- Handlowe
„POMAROL” S.A.
11-300 Biskupiec k/Olsztyna
ul. Przemysłowa 4
tel. +48 (89) 715-20-71; fax +48 (89) 715-20-73

Numer wydania: PS200(04)/2014

Data wydania: styczeń 2014

PIASKARKA SAMOZAŁADOWCZA PS150, PS200



SWW:

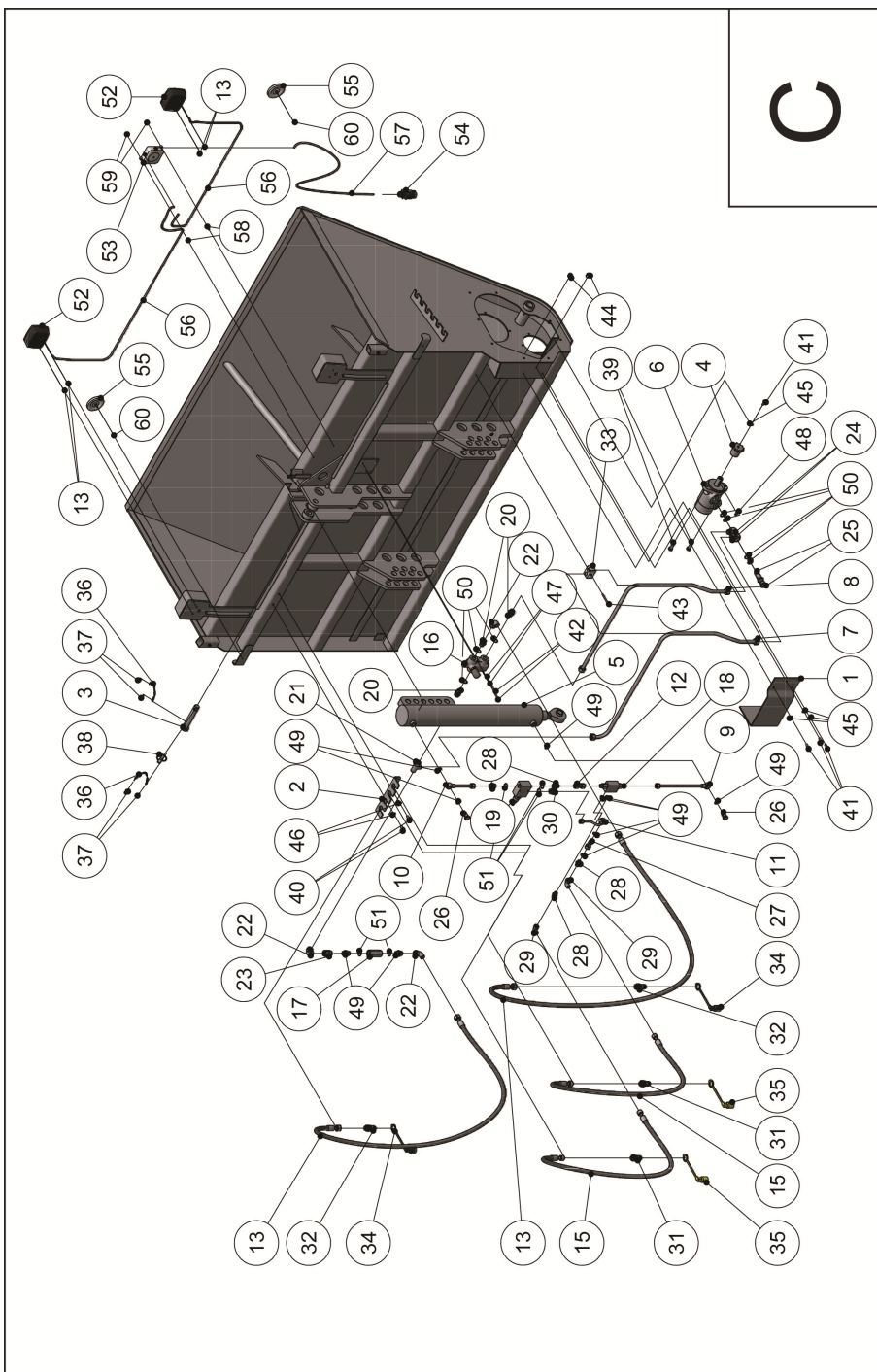
INSTRUKCJA OBSŁUGI
I KATALOG CZĘŚCI

KTM:
Nr fabryczny

ZACHOWAĆ DO PRZYSZŁEGO UŻYTKU

INSTALACJA HYDRAULICZNA I ELEKTRYCZNA c.d. tabeli C

Nr poz.	Nazwa części	Nr katalogowy części lub nr normy	Ilość sztuk	Uwagi
49	Podkładka Cu17x22x1,5	DIN 7603	8	
50	Podkładka Cu21x27x1,5	DIN 7603	7	
51	Podkładka Cu22x27x1,5	DIN 7603	5	
52	Lampa zespolona EMA-7	Cześć handlowa	2	
53	Puszka instalacyjna IP44	Cześć handlowa	1	
54	Wtyczka 7-bieg, plastik	Cześć handlowa	1	
55	Urządzenie odbliaskowe UOIA-75S	Cześć handlowa	2	
56	Przewód elektryczny I OMY5x1	Cześć handlowa	2	L=2200
57	Przewód elektryczny II OMY7x1	Cześć handlowa	1	L=2300
58	Śruba M4x16-8-8-B-Fe/Zn5	PN-87/M-82302	2	
59	Nakrętka M4-8-A-Fe/Zn5	PN-86/M-82144	2	
60	Nakrętka M6-8-A-Fe/Zn5	PN-86/M-82144	2	



1.1. IDENTYFIKACJA INSTRUKCJI OBSŁUGI.

1.1.1. IDENTYFIKACJA MASZINY.

Nazwa maszyny **Piaskarka samozaładowcza**

Oznaczenie typu PS.....

- Zapamiętaj nazwę i typ swojej maszyny
- Zawsze wymieniaj tę nazwę i typ w rozmowach z dostawcą

Numery seryjne

- Numer seryjny maszyny.....

Dostawca.....

Data dostawy i instalowania.....

Informacje dotyczące wytwórcy:

- Nazwa **PPUH POMAROL S.A.**
- Adres 11-300 Biskupiec, ul. Przemysłowa 4
- Numer telefonu +48 (89) 715-20-71

Właściciel lub operator.....

Dane dotyczące piaskarki znajdują się na tabliczce znamionowej, która umieszczona na zewnętrznej powierzchni korpusu.

1.1.2. WPROWADZENIE.

Niniejszą instrukcję obsługi należy dołączyć do maszyny. Zaleca się, aby dostawca maszyn, zarówno nowych, jak i używanych zachował podpisane przez nabywcę potwierdzenie odbioru instrukcji obsługi wraz z maszyną.

„Instrukcja obsługi stanowi podstawowe wyposażenie maszyny”.

W przypadku, jeśli instrukcja obsługi jest niezrozumiała, wyjaśnienie można uzyskać u producenta (szczegółowe dane producenta znajdują się na stronie tytułowej, w karcie gwarancyjnej oraz na tabliczce znamionowej, która jest umieszczona na zewnętrznej powierzchni korpusu).

Na wyrób w dniu przez Jednostkę Certyfikującą Wyroby IBMER Warszawa został wydany certyfikat nrz okresem ważności ... lat.

Wszelkich informacji na temat maszyny oraz wyjaśnień do instrukcji obsługi może udzielić producent lub sprzedawca.



Symbol ostrzegawczy o zagrożeniu

Ten symbol ostrzegawczy o zagrożeniu wskazuje na ważną informację dotyczącą zagrożeń podaną w instrukcji obsługi. Jeżeli widzisz ten symbol, strzeż się zagrożenia i uważnie przeczytaj odpowiednią informację oraz poinformuj o tym innych operatorów.

1.1.3. PRZEZNACZENIE MASZINY.

Maszyna jest przeznaczona wyłącznie do posypywania oblodzonych miejsc (np. chodniki, ulice, skwery, parkingi) piaskiem lub mieszanką piasku z solą. Została ona zaprojektowana do powierzchniowego wysypu piasku. Użytkowanie jej do innych celów będzie rozumiane jako użytkowanie niezgodne z przeznaczeniem. Spełnienie wymagań dotyczących posługiwanie się maszyną, dotyczących obsługi i napraw według zaleceń producenta i ściśle ich przestrzeganie stanowi warunek użytkowania zgodnego z przeznaczeniem. Maszyna powinna być użytkowana, obsługiwana i naprawiana wyłącznie przez osoby dorosłe (powyżej osoby 18 lat) i zaznajomione z jej szczegółowymi charakterystykami oraz zapoznane z zasadami postępowania w zakresie bezpieczeństwa. Przepisy dotyczące zapobiegania wypadkom oraz wszystkie podstawowe przepisy w zakresie bezpieczeństwa i medycyny pracy, a także przepisy ruchu drogowego powinny być zawsze przestrzegane. Samowolne zmiany wprowadzone do maszyny bez zgody producenta mogą zwolnić producenta od odpowiedzialności za powstałe uszkodzenia lub szkody.

Zalecane ciągniki do montażu Piaskarki:
New Holland TL100, TD-95D, TL-100A
Farmtrac 80 4WD
Farmer F-8244C2, F-10244C1, F-8258

W sprawie wykazu wszystkich ciągników na których możliwy jest montaż piaskarki proszę kontaktować się z dealerem lub producentem.

Poniższy wzór pozwala ustalić możliwość montażu piaskarki na ciągniku i uzyskać minimalną masę obciążnika zawieszanego z przodu ciągnika, aby agregat ciągnik-piaskarka nie stracił stateczności.

$$I_{Fmin} = \frac{(I_R \cdot (c + d)) - (T_F \cdot b) + (0,2 \cdot T_E \cdot b)}{a + b}$$

gdzie:

T_E [kg] – Masa ciągnika bez obciążenia

T_F [kg] – Nacisk osi przedniej ciągnika bez obciążenia

T_R [kg] – Nacisk osi tylnej ciągnika bez obciążenia

I_R [kg] – Masa całkowita maszyny zawieszanej z tyłu

I_F [kg] – Masa całkowita obciążników przednich

a [m] – Odległość od środka osi przedniej do środka ciężkości obciążników przednich

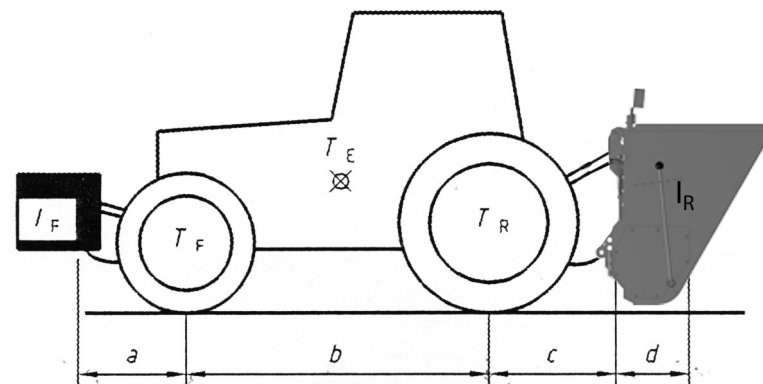
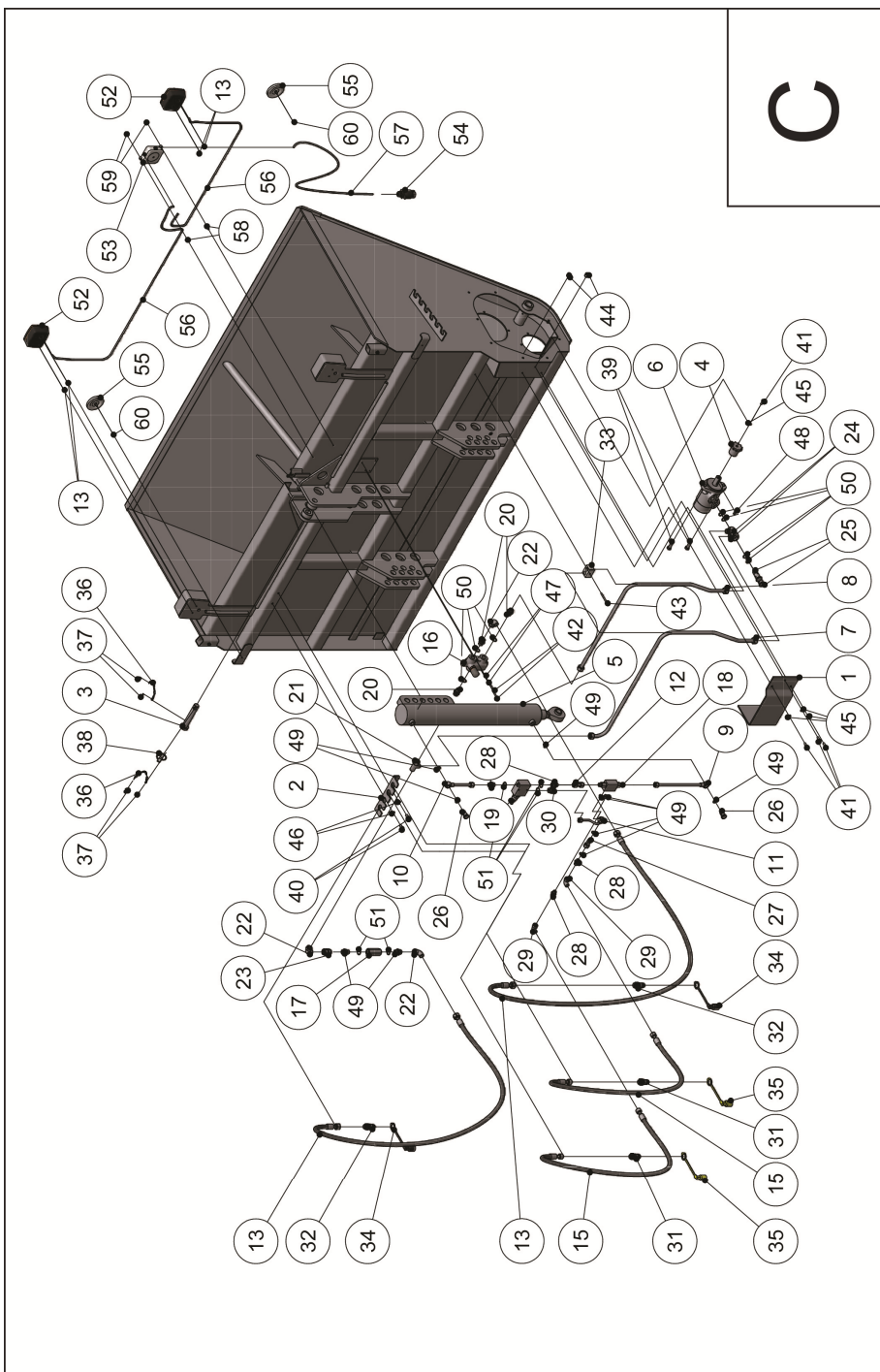
b [m] – Rozstaw osi ciągnika

c [m] – Odległość od środka osi tylnej do środka dolnych punktów zawieszenia

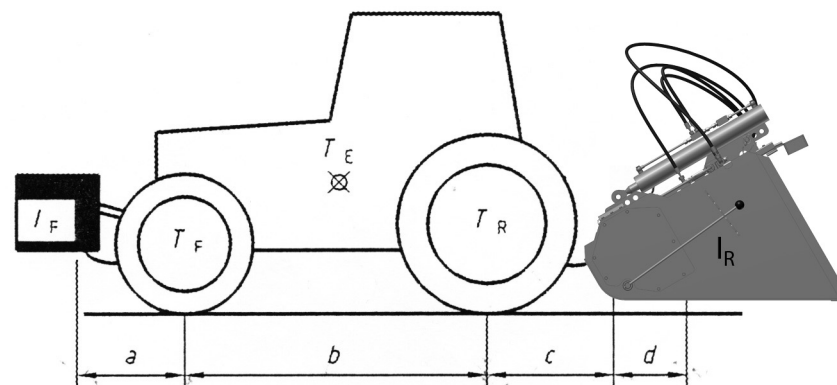
d [m] – Odległość od środka dolnych punktów zawieszenia do środka ciężkości maszyny zawieszanej z tyłu

INSTALACJA HYDRAULICZNA I ELEKTRYCZNA c.d. tabeli C

Nr poz.	Nazwa części	Nr katalogowy części lub nr normy	Ilość sztuk	Uwagi
24	Tuleja drażona M22 (15)	7470 4215	2	L=300
25	Śruba drażona G1/2 cel	7091 1348	2	
26	Śruba drażona jednootworowa	SC01 3/8 15 L28	2	
27	Śruba drażona	PS200-06.002-0	1	
28	Korpus przyłączki prostej	ZN/140-G3/8" M18x1,5	2	
29	Korpus złączki kolankowej	LSS02 12L	2	
30	Korpus przyłączki prostej	ZN/140-G3/8" M14x1,5	1	
31	Zawór wtyczka M M18x1,5	PPV3.1318.303(AG)12L	2	
32	Zawór wtyczka M M22x1,5	PPV3.1322.303(AG)16L	2	
33	Obejma przewodu	Cześć handlowa	1	
34	Zatyczka plastikowa EURO M-czarna	Cześć handlowa	2	
35	Zatyczka plastikowa EURO M-złota	Cześć handlowa	2	
36	Łańcuch gospodarczy 1,5-Fe/Zn5	Cześć handlowa	2	
37	Ogniwo uzupełniające typu S 3-Zn	Cześć handlowa	4	
38	Przetyczka A 1x45-Fe/Zn5	BN-81/1902-31	1	
39	Śruba M12x40-8-8-B-Fe/Zn5	PN-85/M-82101	2	
40	Śruba M10x16-8-8-B-Fe/Zn5	PN-85/M-82105	2	
41	Śruba M8x20-8-8-B-Fe/Zn5	PN-85/M-82105	4	
42	Śruba M6x45-8-8-B-Fe/Zn5	PN-85/M-82101	2	
43	Śruba wiercąca EPDM5,5x70-12B	Cześć handlowa	1	
44	Nakrętka samozabezpieczająca M12-8-A-Fe/Zn5	PN-85/M-82175	2	
45	Podkładka 8,4 Fe/Zn5	PN-78/M-82005	4	
46	Podkładka sprężysta Z-10,2-Fe/Zn5	PN-77/M-82008	2	
47	Podkładka sprężysta Z-6,1-Fe/Zn5	PN-77/M-82008	2	
48	Wpuszt przyrządczy A8x7x32	PN-70/M-85005	1	



Rysunek 1 - wersja bez samozaładunku



Rysunek 2 - wersja samozaładowcza

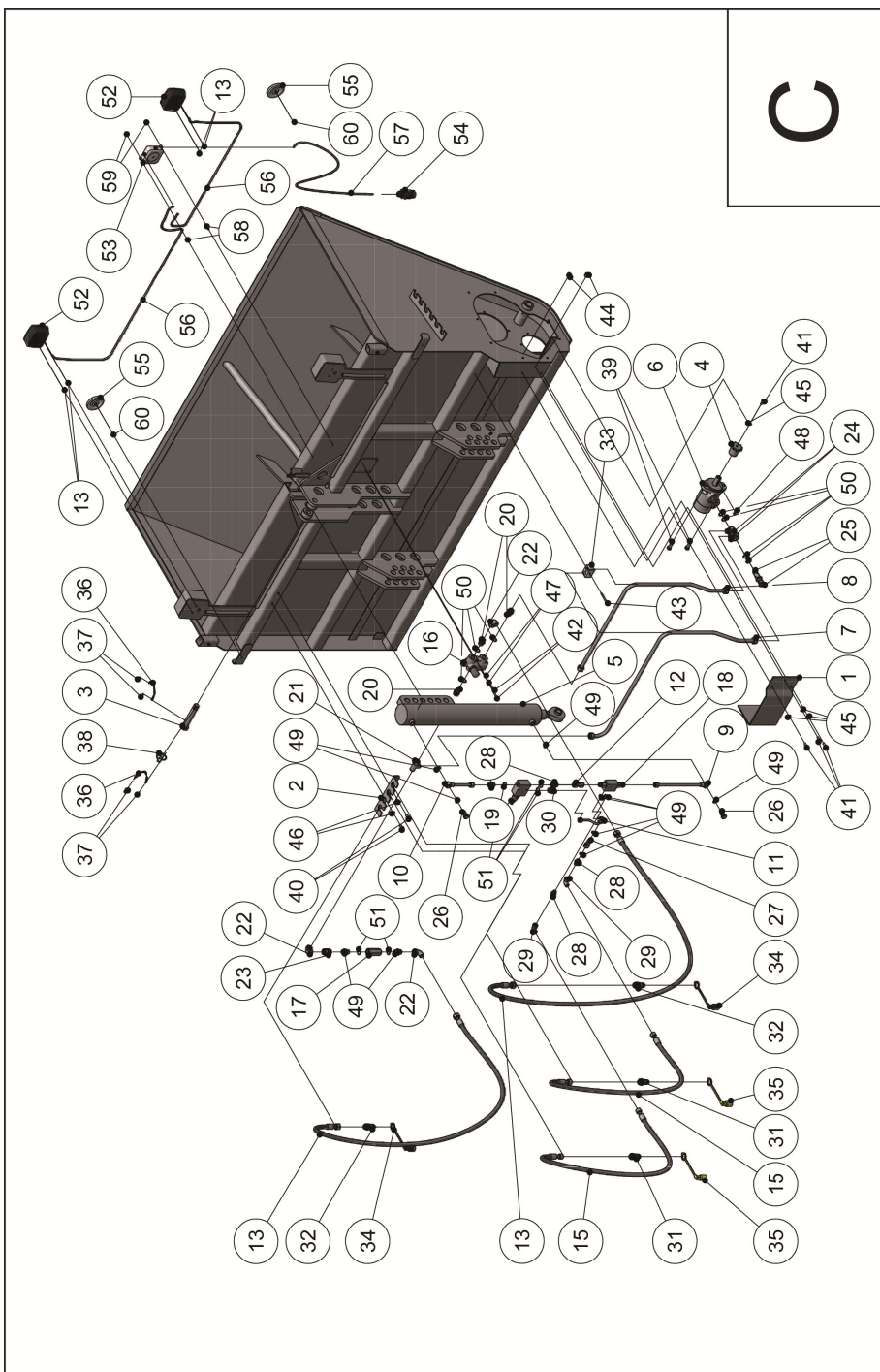
Dla piaskarki przyjmuje się, że całkowita masa zapełnionej maszyny wynosi $I_R = 1700$ kg w przypadku piaskarki PS150 i 2200 kg w przypadku piaskarki PS200, a odległość $d = 0,45$ m w położeniu roboczym w przypadku piaskarki bez samozaładunku (patrz Rysunek 1). W przypadku piaskarki samozaładowczej najbardziej niekorzystne położenie występuje podczas załadunku (Rysunek 2). Wówczas odległość $d = 0,6$ m. Pozostałe parametry należy znaleźć w instrukcji obsługi ciągnika lub zmierzyć bezpośrednio na ciągniku.

1.1.4. SPIS TREŚCI.

1.1.	Identyfikacja instrukcji obsługi.....	3
1.1.1.	Identyfikacja maszyny.....	3
1.1.2.	Wprowadzenie.....	3
1.1.3.	Przeznaczenie maszyny.....	4
1.1.4.	Spis treści.....	6
1.2.	Uwagi dotyczące bezpieczeństwa i ostrzeżenia.....	7
1.2.1.	Postanowienia ogólne.....	7
1.2.2.	Znaki bezpieczeństwa.....	9
1.2.3.	Zagrożenia.....	13
1.3.	Informacje dotyczące użytkowania.....	13
1.4.	Wyposażenie i osprzęt.....	16
1.5.	Instrukcja obsługi.....	16
1.6.	Przechowywanie.....	18
1.7.	Dostawa, przyjęcie, transport, kompletacja i instalowanie.....	18
1.7.1.	Kompletacja.....	18
1.7.2.	Transport.....	18
1.7.3.	Instalowanie.....	19
1.8.	Charakterystyki techniczne.....	21
1.9.	Demontaż i kasacja.....	21
1.10.	Usterki i sposoby ich usunięcia.....	22
1.11.	Gwarancja.....	23
1.11.1.	Ogólne zasady postępowania gwarancyjnego.....	24
2.	Katalog części.....	25
2.1.	Sposób zamawiania części zamiennych.....	25
2.2.	Spis treści dla zespołów.....	25

INSTALACJA HYDRAULICZNA I ELEKTRYCZNA Tabela C

Nr poz.	Nazwa części	Nr katalogowy części lub nr normy	Ilość sztuk	Uwagi
1	Ostona silnika hydraulicznego	PS200-00.004-0	1	BARTEX Dla PS200 Dla PS150 Dla PS200 Dla PS150
2	Uchwyt 4-przewodowy	Z307-00.007-1	1	
3	Sworzeń siłownika spaw.	PS200-00.310-0	1	
4	Koło silnika spaw.	PS200-00.100-0	1	
5	Siłownik 90-45H670 L905	PS200-06.001-0	1	
6	Silnik hydrauliczny	B480-BMR1252AD	1	
7	Przewód stalowy I kpl	PS200-06.010-1	1	
8	Przewód stalowy II kpl	PS150-06.010-1	1	
9	Przewód stalowy III kpl	PS200-06.020-0	1	
10	Przewód stalowy IV kpl	PS150-06.020-0	1	
11	Przewód stalowy V kpl	PS200-06.030-1	1	
12	Przewód stalowy VI kpl	PS200-06.040-1	1	
13	Przewód okuty III	PS200-06.050-1	1	
14	Przewód okuty IV	PS200-06.060-0	1	
15	Przewód okuty I	PS200-06.300-0	1	
16	Regulator przepływu VFC00	PS200-06.400-0	2	
17	Zawór zwrotny	PS200-06.100-0	1	
18	Zawór zwrotny bliż. sterow.	DO6KRF050G12MM001	1	
19	Zawór przelewowy	ZZ-320-10	1	
20	Korpus przyłączy prostej (G1-2 cal/M22x1,5)	FPD-3-8-20L-2R0	1	
21	Korpus złączki trójnikowej	ZP2108-101	1	
22	Korpus złączki kolanowej	PHAR2 15LR	3	
23	Złączka prosta	TSSBO2 15L LSSO2 15L PMSO2 15L M22x1,5	1	



1.2. UWAGI DOTYCZĄCE BEZPIECZEŃSTWA I OSTRZEŻENIA.



1.2.1. POSTANOWIENIA OGÓLNE.

Przed przystąpieniem do pracy piaskarką należy bezwzględnie zapoznać się z niniejszą instrukcją obsługi. Przed każdym uruchomieniem należy maszynę sprawdzić wraz z ciągnikiem pod względem bezpieczeństwa ruchu i eksploatacji.



- Maszynę zaczepić należy zgodnie z przepisami i złączyć tylko z zalecanymi urządzeniami ciągnika
- Uważać na ostrzeżenia przed miejscami zgniatania i ścinania przy uruchamianiu maszyny
- Przy załączeniu i odłączeniu maszyny do i od ciągnika należy zachować szczególną ostrożność
- Prędkość jazdy musi być dostosowana zawsze do warunków otoczenia. Unikać należy przy przejeździe przy górach i dolinach oraz na przełaj na zboczach gór, niespodziewanych zakrętów
- Przy przejeździe na zakrętach należy uwzględnić bezwładność maszyny
- Maszyny nie pozostawiać na stokach
- Maszyna może być uruchomiona tylko wtedy, gdy wszystkie urządzenia ochronne są umiejscowione w położeniu ochraniającym
- Przed rozpoczęciem pracy skontrolować maszynę czy nie ma luźnych części
- Obecność innych osób przy pracującej maszynie jest zabroniona
- W obrębie części uruchamianych dodatkową siłą znajdują się miejsca zgniatania i ścinania
- Zakłócenia funkcyjne elementów doczepianych usuwać tylko przy wyłączonym silniku ciągnika i wyciągniętym kluczyku zapłonowym
- Przed opuszczeniem ciągnika wyłączyć należy silnik i wyciągnąć kluczyk zapłonowy. Zaciągnąć hamulec ręczny i zabezpieczyć maszynę
- Między ciągnikiem a maszyną nie może przebywać nikt zanim pojazd nie zostanie zabezpieczony przed samoczynnym zjechaniem za pomocą stałych hamulców lub klina w podłożu
- **Zabrania się wchodzenia pod maszynę**
- W czasie pracy maszyny niedopuszczalne jest odchylanie, zdejmowanie i zakładanie osłon lub innych zabezpieczeń
- Dopuszczalne pochylenie zbocza przy pracy i jeździe transportowej wynosi 8,5°
- Zaleca się następujące prędkości:

- na drogach o gładkiej nawierzchni – do 20 km/h
- na drogach polnych lub brukowych – 6÷10 km/h
- na drogach wyboistych – do 5 km/h



KONSERWACJA

- Prace naprawcze, konserwacyjne i czyszczące oraz usuwające usterki funkcyjne przeprowadzać przy wyłączonym napędzie i zatrzymanym silniku ciągnika. Wyciągnąć kluczyki zapłonowe.
- Nakrętki i śruby sprawdzać regularnie na ich stałym miejscu i dokręcać
- Przy wymianie używać odpowiednich narzędzi i rękawic
- Oleje i smary starannie usuwać z powierzchni maszyny
- Przed pracami elektrycznymi, spawalniczymi i pracami przy systemie elektrycznym ciągnika-maszyny oddzielić ciągły dopływ prądu
- Urządzenia ochronne podlegają zużyciu, dlatego należy je regularnie regulować, kontrolować i w odpowiednim czasie wymieniać
- Części zapasowe muszą odpowiadać przynajmniej ustalonym przez producenta technicznym wymaganiom. Te podaje się np. przez oryginalne części zamienne.

OPIS

Ryzyko szczątkowego

Mimo, że POMAROL Biskupiec bierze odpowiedzialność za wzornictwo i konstrukcję w celu eliminacji niebezpieczeństwa, pewne elementy ryzyka podczas pracy piaskarki są nie do uniknięcia

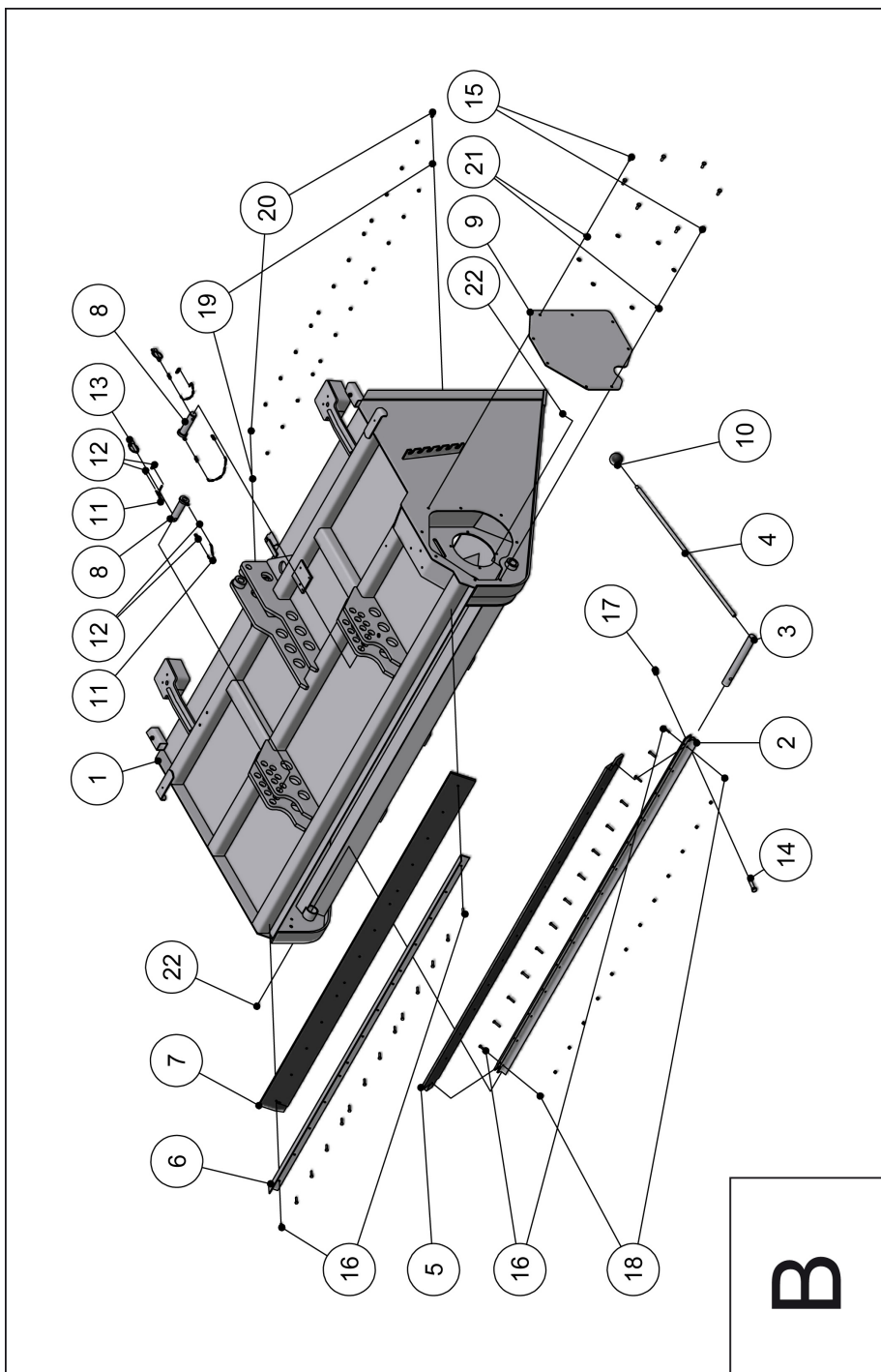
Ryzyko szczątkowe wynika z błędnego zachowania się obsługującego maszynę. Największe niebezpieczeństwo występuje przy wykonywaniu następujących zabronionych czynności:

- używanie maszyny do innych celów niż opisane w instrukcji obsługi
- przebywanie między piaskarką a ciągnikiem podczas pracy silnika
- przebywanie w pobliżu piaskarki podczas załadunku
- załadunek piaskarki masą piasku, która spowoduje brak stateczności agregatu ciągnik-maszyna (patrz pkt. 1.1.3)
- zbliżanie się do wirujących elementów mechanizmu roboczego
- pracy maszyny bez osłony napędu lub z osłoną uszkodzoną
- obsługi maszyny przez osoby będące pod wpływem alkoholu lub innych środków odurzających
- wykonywania czynności obsługowych bez zachowania środków ostrożności a w szczególności niezastosowanie się do uwag zawartych w instrukcji obsługi (patrz pkt. 1.3 oraz 1.5.2)
- przebywanie na maszynie podczas pracy
- czyszczenie maszyny podczas pracy
- pracy przy otwartych osłonach
- sprawdzania stanu technicznego maszyny

Przy przedstawieniu ryzyka szczątkowego piaskarkę traktuje się jako maszynę, która do momentu uruchomienia produkcji zaprojektowano i wykonano według obecnego stanu techniki.

OSŁONY OCHRONNE c.d. tabeli B

Nr poz.	Nazwa części	Nr katalogowy części lub nr normy	Ilość sztuk	Uwagi
19	Nakrętka M6-8-A-Fe/Zn5	PN-86/M-82144	14	Dla PS200
20	Nakrętka M6-8-A-Fe/Zn5 Nakrętka kotłakowa M6-Fe/Zn5	PN-86/M-82144 PN-88/M-82181	10 14	Dla PS150 Dla PS200
21	Nakrętka kotłakowa M6-Fe/Zn5	PN-88/M-82181	10	Dla PS150
22	Podkładka 8,4 Fe/Zn5 Smarowniczką M6-typ A	PN-78/M-82005 PN-76/M-86003	8 1	



OCENA
Ryzyka szczątkowego

Przy przestrzeganiu takich zaleceń jak:

- uważne czytanie instrukcji obsługi
- zakaz wkładania rąk w miejsca niedostępne i zabronione
- zakaz przebywania na maszynie podczas pracy
- konserwacji i naprawy maszyny tylko przez osoby zaznajomione z instrukcją obsługi oraz przeszkolone w zakresie konserwacji, uruchamiania i przestrzegania przepisów BHP
- obsługiwanie maszyny przez osoby, które zostały wcześniej przeszkolone i zapoznały się z instrukcją obsługi
- zabezpieczenia maszyny przed dostępem dzieci

może być wyeliminowane zagrożenie szczątkowe przy użytkowaniu piaskarki bez zagrożenia dla ludzi i środowiska.

UWAGA!

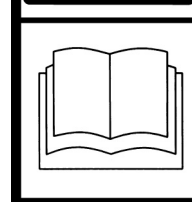
Istnieje ryzyko szczątkowe w przypadku niedostosowania się do wyszczególnionych zaleceń i wskazówek.

1.2.2. ZNAKI BEZPIECZEŃSTWA.

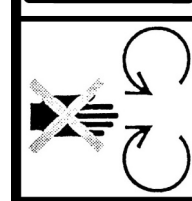
Opis stosowanych znaków bezpieczeństwa użytych do znakowania piaskarki.



Znak informujący o konieczności zaznajomienia się z instrukcją obsługi (umieszczony na płaszczyźnie korpusu piaskarki)

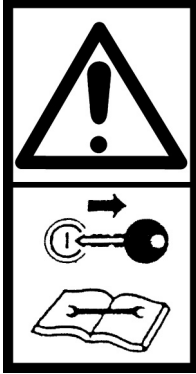


Znak informujący o zagrożeniu mechanicznym wciągnięciu dłoni lub ręki między ruchomymi elementami przekładni łańcuchowej oraz o sposobie uniknięcia zagrożenia poprzez nie otwieranie i nie zdejmowanie osłon bezpieczeństwa, jeśli silnik jest w ruchu (umieszczony na bocznej płaszczyźnie korpusu piaskarki).





Znak informujący o miejscach służących do podnoszenia maszyny urządzeniami podnoszącymi (umieszczony na płaszczyźnie korpusu piaskarki oraz na wewnętrznej powierzchni przy rurze łącznikowej)



Wyłączyć silnik i wyjąć kluczyk przed rozpoczęciem czynności obsługowych lub napraw (umieszczony na płaszczyźnie korpusu piaskarki).



Znak informujący o zagrożeniu mechanicznym skażenia lub wkręcenia stopy przez wirujący wał piaskarki oraz o sposobie uniknięcia zagrożenia poprzez zachowanie bezpiecznej odległości od strefy wału piaskarki, jeśli silnik ciągnika jest w ruchu i napędzany jest silnik hydrauliczny (umieszczony na bocznej płaszczyźnie korpusu piaskarki).

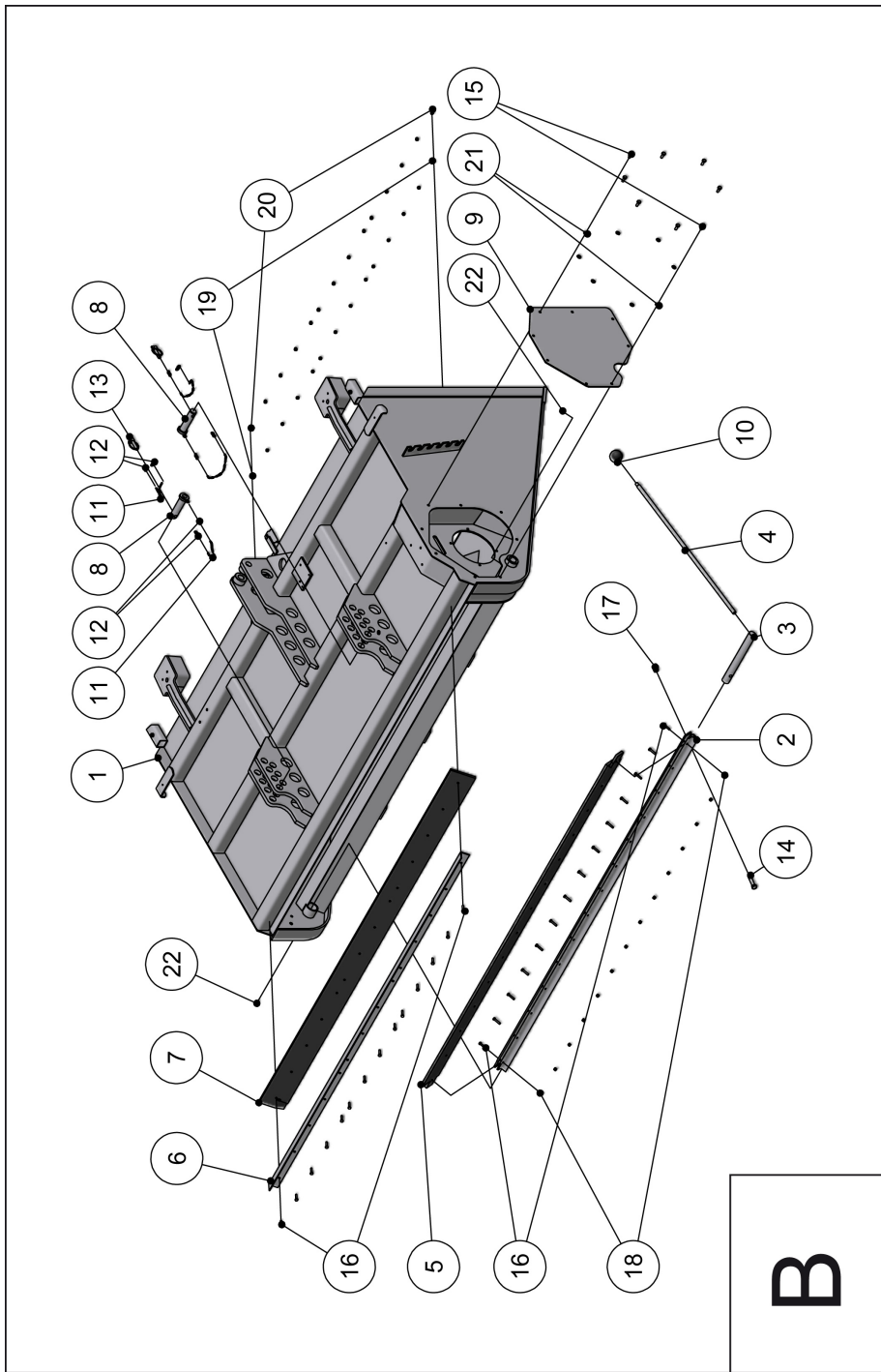


Znak informujący o możliwości zmiżdżenia gdy człowiek znajduje się pomiędzy ciągnami ciągnika oraz o sposobie uniknięcia zagrożenia poprzez nie zajmowanie miejsca w pobliżu cięgieł podnośnika podczas sterowania podnośnikiem (umieszczony na płaszczyźnie korpusu piaskarki)

OSŁONY OCHRONNE

Tabela B

Nr poz.	Nazwa części	Nr katalogowy części lub nr normy	Ilość sztuk	Uwagi
1	Kosz spaw.	PS200-01.000-0	1	Dla PS200
2	Kosz spaw.	PS150-01.000-0	1	Dla PS150
3	Przesłona spaw.	PS200-05.100-0	1	Dla PS200
4	Przesłona spaw.	PS150-05.100-0	1	Dla PS150
5	Czop łączący	PS200-05.001-0	1	
6	Pręt	PS200-05.002-0	1	
7	Guma przesłony	PS200-05.003-0	1	Dla PS200
8	Guma przesłony	PS150-05.003-0	1	Dla PS150
9	Kątownik	PS200-00.002-0	1	Dla PS200
10	Kątownik	PS150-00.002-0	1	Dla PS150
11	Guma zsypu	PS200-00.003-0	1	Dla PS200
12	Guma zsypu	PS150-00.003-0	1	Dla PS150
13	Sworzeń wahacza spaw.	Z028-04.500-P	2	
14	Pokrywa	PS200-00.001-0	1	L=300
15	Gałka	PS200-05.004-0	1	
16	Łańcuch gospodarczy 1,5-Fe/Zn5	Cześć handlowa	4	
17	Ogniwo uzupełniające typu S 3-Zn	Cześć handlowa	8	
18	Przetyczka A11x45-Fe/Zn5	BN-81/1902-31	2	
19	Śruba M12x60-8.8-B-Fe/Zn5	PN-85/M-82101	1	
20	Śruba M8x20-8.8-B-Fe/Zn5	PN-85/M-82105	8	
21	Śruba M6x30-8.8-B-Fe/Zn5	PN-85/M-82105	28	
22	Śruba M6x30-8.8-B-Fe/Zn5	PN-85/M-82105	20	Dla PS200
23	Śruba M6x30-8.8-B-Fe/Zn5	PN-85/M-82175	1	Dla PS150
24	Nakrętka samozabezpieczająca M12-8-A-Fe/Zn5	PN-85/M-82175	14	
25	Nakrętka samozabezpieczająca M6-8-A-Fe/Zn5	PN-85/M-82175	10	
26	Nakrętka samozabezpieczająca M6-8-A-Fe/Zn5	PN-85/M-82175		

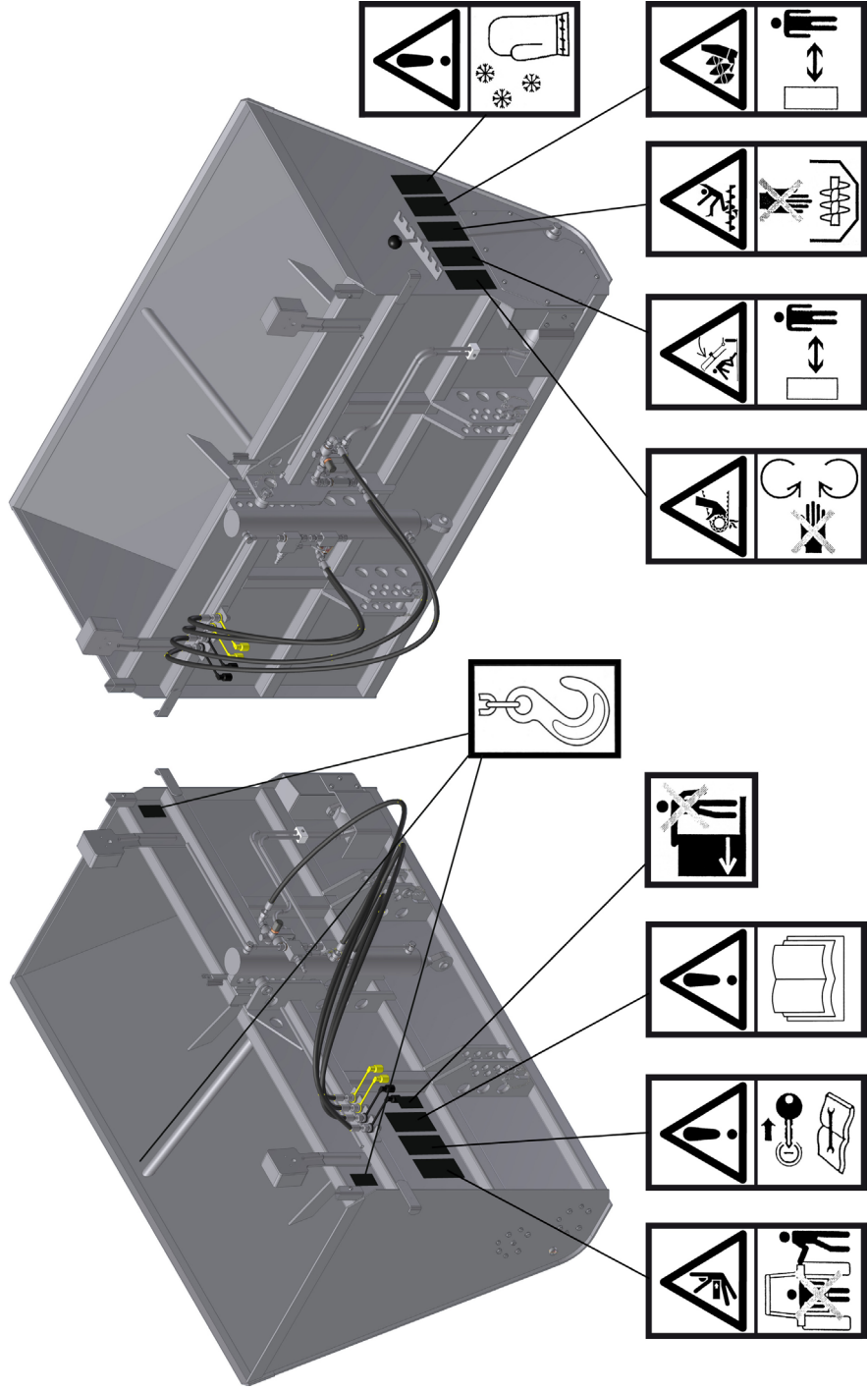


Znak informujący o zagrożeniu mechanicznym zmiążdżenia przez piaskarkę oraz o sposobie uniknięcia zagrożenia poprzez zachowanie bezpiecznej odległości od piaskarki (umieszczony na bocznej płaszczyźnie korpusu piaskarki).

Znak informujący o zagrożeniu wciągnięcia oraz o sposobie uniknięcia zagrożenia poprzez nie sięganie do wnętrza piaskarki ani nie wchodzenia na piaskarkę jeśli wały są w ruchu (umieszczony na płaszczyźnie korpusu piaskarki).

Znak informujący o zakazie wchodzenia na maszynę podczas pracy, szczególnie podczas załadunku (umieszczony na płaszczyźnie korpusu piaskarki).

Czynności obsługowe przy piaskarce należy wykonywać w mrozoodpornych rękawiczkach (umieszczony na bocznej płaszczyźnie korpusu piaskarki).

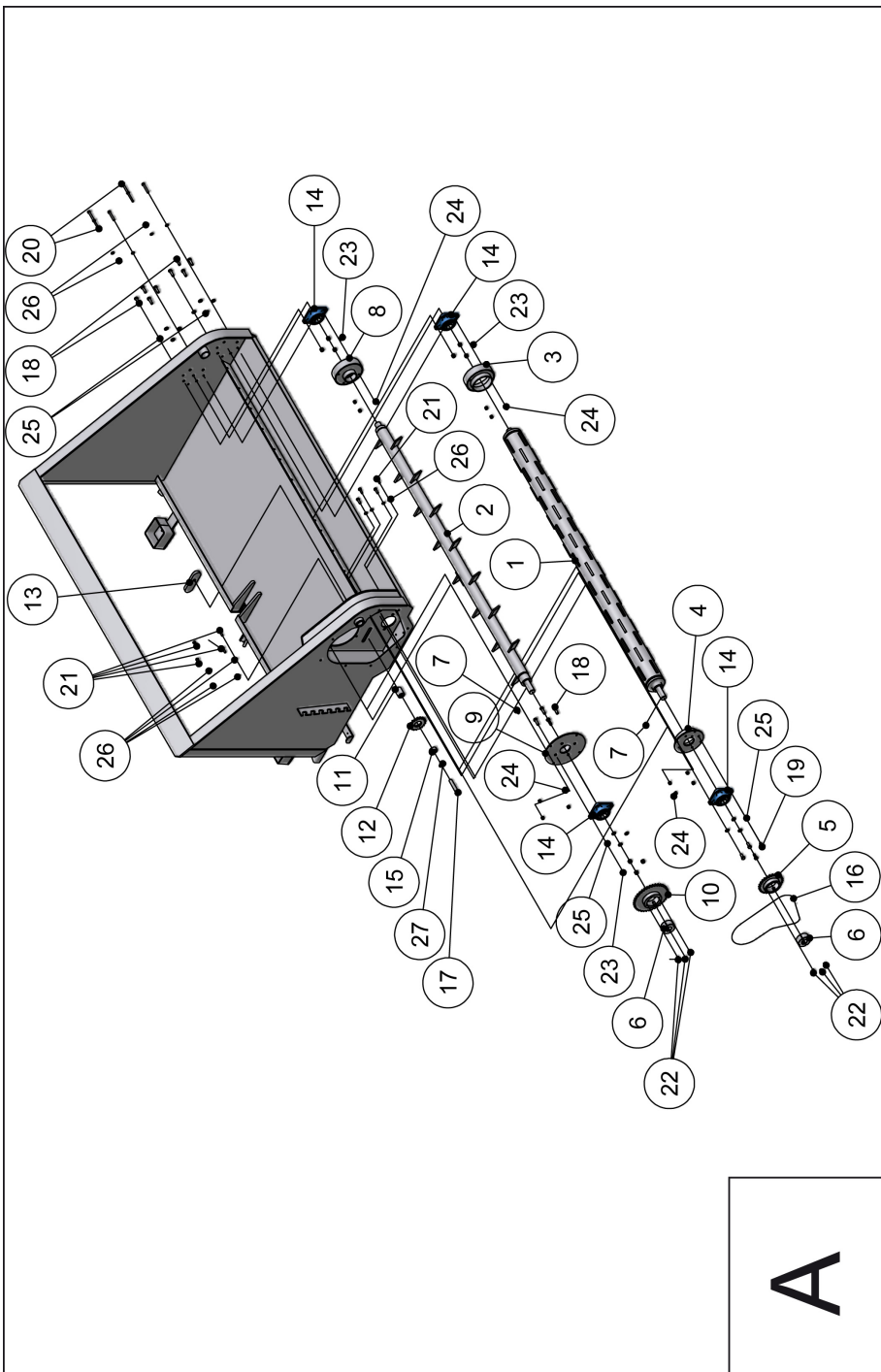


Rysunek 3 - Schemat rozmieszczenia znaków bezpieczeństwa

UKŁAD NAPIĘDOWY

c.d. tabeli A

Nr poz.	Nazwa części	Nr katalogowy części lub nr normy	Ilość sztuk	Uwagi
24	Nakrętka samozabezpieczająca M8-8-B-Fe/Zn5	PN-85/M-82175	14	
25	Podkładka 10,5-Fe/Zn5	PN-78/M-82005	16	
26	Podkładka 8,4-Fe/Zn5	PN-78/M-82005	14	
27	Podkładka sprężysta Z-16,3-Fe/Zn5	PN-77/M-82008	1	



Inne informacje dotyczące znaków bezpieczeństwa:

- informacje o umieszczeniu znaku na maszynie podane są przy opisie znaku,
 - znaki powinny być zawsze czytelne i czyste, widoczne zarówno dla obsługi, jak i osób, które mogą znaleźć się w pobliżu pracującej piaskarki,
 - w przypadku utraty czytelności jakiegokolwiek znaku bezpieczeństwa lub zagubienia, należy zastąpić go nowym.
 - wszystkie elementy wymienione w piaskarce w czasie napraw, a posiadające przyklejone znaki bezpieczeństwa powinny zostać zaopatrzone w te znaki,
- w sprawie nabycia znaków bezpieczeństwa kontaktuj się z dostawcą lub producentem maszyny.

1.2.3. ZAGROŻENIA.



UWAGA:

Piaskarka jest urządzeniem w miarę bezpiecznym. Mimo to każdy użytkownik powinien być w pełni świadomy istniejących zagrożeń i powinien wiedzieć, jak tych zagrożeń unikać. Jeżeli używa się piaskarki, należy zachować środki ostrożności związane z użytkowaniem tak ciągnika, jak również całego zestawu.

1.3. INFORMACJE DOTYCZĄCE UŻYTKOWANIA.

- Ogólna charakterystyka i opis urządzenia:
Piaskarkę wykonuje się w dwóch wersjach szerokościowych i pojemnościowych. O szerokości roboczej 1330 mm i pojemności skrzyni ładunkowej 0,75 m³ (symbol PS150) oraz o szerokości roboczej 1830 mm i pojemności skrzyni ładunkowej 1 m³ (symbol PS200).
Piaskarka składa się z korpusu, skrzyni ładunkowej, dwóch wałów - kruszącego i dozującego napędzanych za pomocą silnika hydraulicznego, mechanizmu regulującego wysyp piasku oraz siłownika umożliwiającego załadunek piaskarki oraz kompletu osłon.
Układ zawieszenia umożliwia agregowanie maszyny z ciągnikiem. Wały obracają się w łożyskowanych piastach, przenosząc napęd z silnika hydraulicznego, za pomocą przekładni łańcuchowej.
Poprzez zmianę ustawienia przesłony oraz prędkości obrotowej silnika hydraulicznego istnieje możliwość regulacji intensywności wysypu piasku.
- Opis urządzeń sterowniczych.
W czasie pracy maszyna nie wymaga specjalnego sterowania. Podnoszenie i opuszczanie piaskarki powoduje się dźwignią rozdzielacza hydraulicznego. Ustalanie prędkości obrotowej wałów dokonuje się przez zmianę prędkości obrotowej silnika hydraulicznego.
- Zasady prawidłowego użytkowania maszyny.
Przed przystąpieniem do pracy należy sprawdzić stan techniczny piaskarki, a przede wszystkim stan dokręcenia śrub i nakrętek. W przypadku stwierdzenia uszkodzeń lub zużycia części, obniżających jakość pracy, czy zagrażających bezpieczeństwu, należy dokonać ich wymiany na nowe lub regenerowane.



UWAGA - każdorazowo sprawdzić:

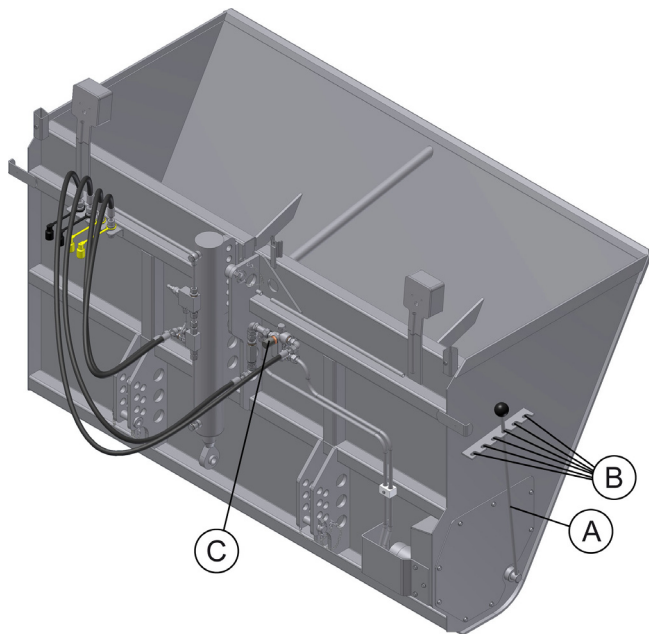
- przez obracanie stan wirników, napędu, kół łańcuchowych;
- stan techniczny układu zawieszenia,
- prawidłowość naciągu łańcucha.
- stan układu hydraulicznego

- Sposoby efektywnego posługiwania się maszyną.

- wyregulować wieszaki cięgieł dolnych podnośnika ciągnika na

jednakową długość,

- podłączyć cięgna dolne do maszyny,
- podłączyć i wyregulować siłownik tak, aby piaskarka zajęła pozycję poziomą,
- ustawić podnośnik hydrauliczny ciągnika w położeniu regulacji płynnej,
- podnieść maszynę na podnośniku na wysokość umożliwiającą ustawienie przesłony,
- ustawić prześwit przesłony poprzez dźwignię (A) (Rysunek 4) ustawiając ją w kolejnych wycięciach (B). Dodatkowo istnieje możliwość regulacji prędkości obrotowej wałów poprzez regulator przepływu (C) (zabrania się przebywania pomiędzy piaskarką a ciągnikiem).



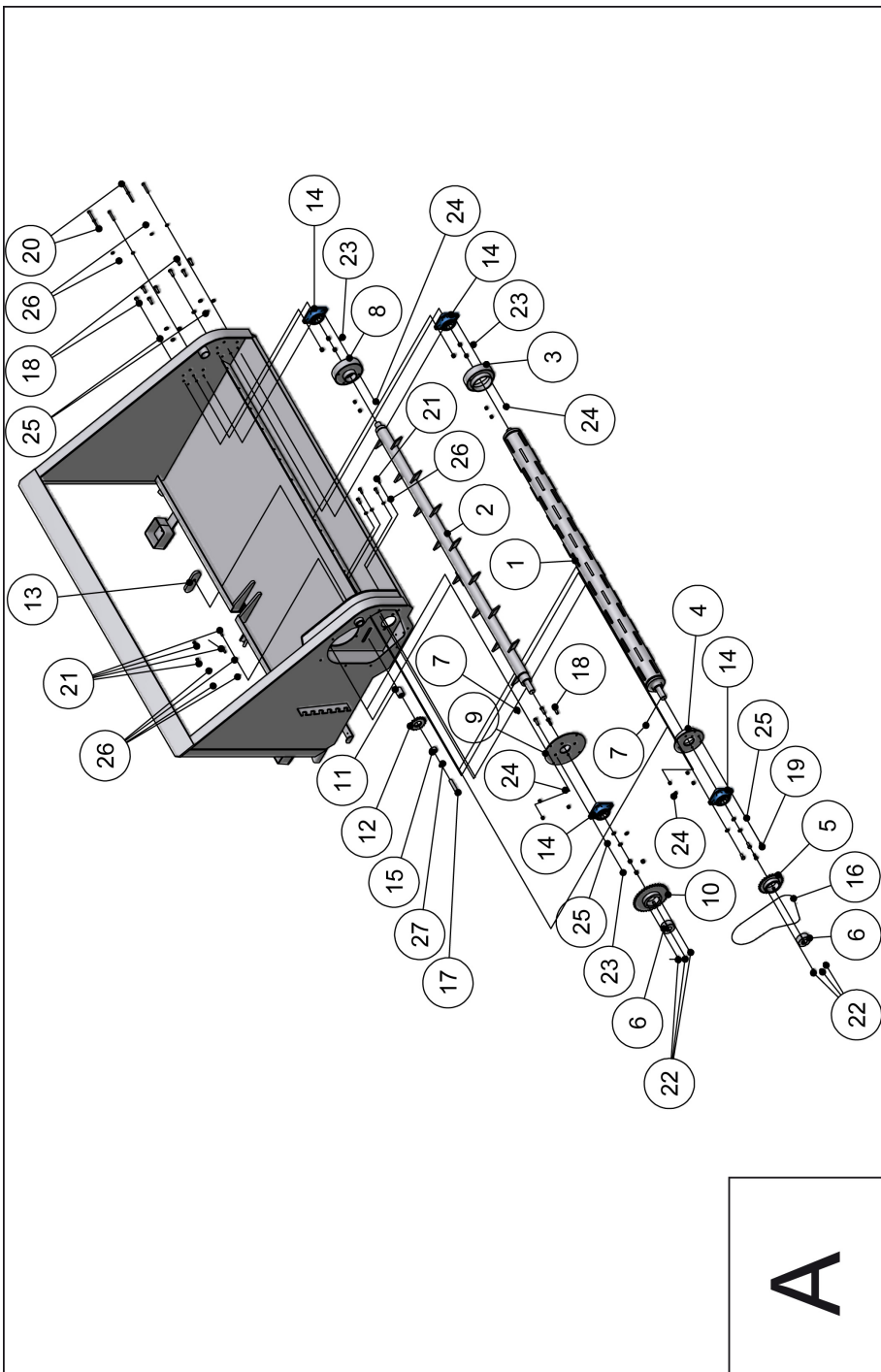
Rysunek 4

- Załadunek.

Załadunek piaskarki wykonuje się poprzez sterowanie siłownikiem i wychylenie korpusu do momentu poziomego ułożenia jego zewnętrznej płaszczyzny (patrz. Rysunek 5) - ruch (1). Następnie należy wjechać piaskarką w pryzmę piachu znajdującą się przed maszyną (2) i podnieść korpus tylko i wyłącznie za pomocą siłownika (3). **Zabrania się podnoszenia piaskarki ani jakichkolwiek manipulacji**

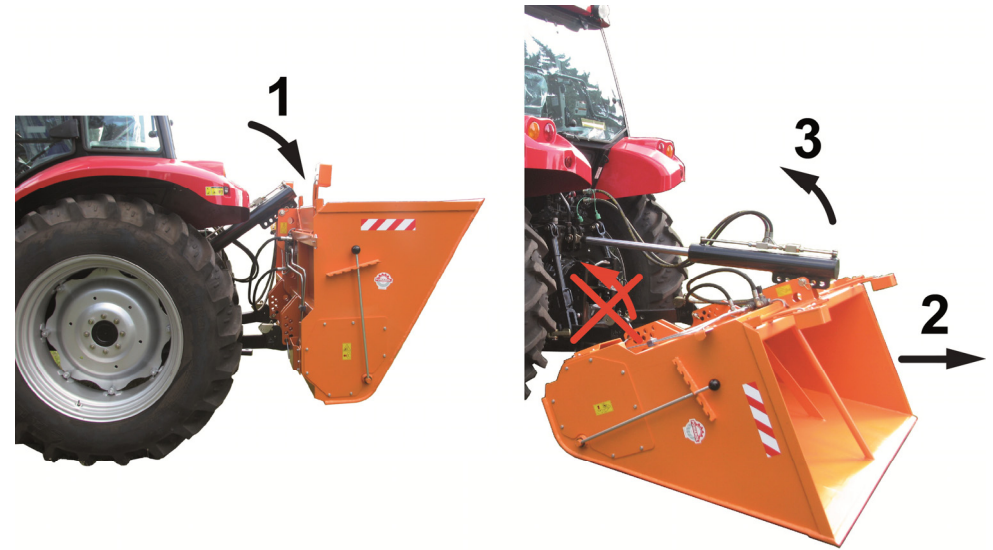
Tabela A
UKŁAD NAPIĘDOWY

Nr poz.	Nazwa części	Nr katalogowy części lub nr normy	Ilość sztuk	Uwagi
1	Wał dozujący spaw.	PS200-02.100-0	1	Dla PS200
2	Wał dozujący spaw.	PS150-02.100-0	1	Dla PS150
3	Wał kruszący spaw.	PS200-03.100-0	1	Dla PS200
4	Wał kruszący spaw.	PS150-03.100-0	1	Dla PS150
5	Ostona spaw.	PS200-02.200-0	1	
6	Obsada łożyska	PS200-02.001-0	1	
7	Koło łańcuchowe z=26	PS200-02.004-1	1	
8	Tuleja sprzęgła	PS200-03.002-0	2	
9	Wpust przyzmatyczny A8x7x25	PN-70/M-85005	2	
10	Ostona spaw.	PS200-03.200-0	1	
11	Obsada łożyska spaw.	PS200-03.300-0	1	
12	Koło łańcuchowe z=38	PS200-03.001-0	1	
13	Tuleja napinacza	PS200-04.002-0	1	
14	Koło łańcuchowe napinacza	F 03242	1	
15	Płaskownik	PS200-04.001-0	1	
16	Oprawa łożyskowa KFB206	Część handlowa	4	
17	Łożysko 6203	PN-85/M-86100	1	
18	Łańcuch typ 10 A	PN-77/M-84168	1	71 ogniw (L=1127,125 mm)
19	Śruba M16x90-8.8-B-Fe/Zn5	PN-85/M-82101	1	
20	Śruba M10x35-8.8-B-Fe/ZN5	PN-85/M-82105	12	
21	Śruba M10x25-8.8-B-Fe/Zn5	PN-85/M-82105	4	
22	Śruba M8x60-8.8-B-Fe/Zn5	PN-85/M-82101	6	
23	Śruba M8x28-8.8-B-Fe/Zn5	PN-85/M-82105	8	
24	Wkręt M12x20-45H Fe/Zn6	PN-84/M-82314	6	
25	Nakrętka samozabezpieczająca M10-8-A-Fe/Zn5	PN-85/M-82175	12	



podnośnikiem ciągnika po wychyleniu piaskarki. Nieprzestrzeganie tego grozi uszkodzeniem siłownika.

Pojemność skrzyni ładunkowej wynosi w przybliżeniu ok. 1 m³ lub 0,75 m³ w przypadku piaskarki o mniejszej szerokości (model PS150).



Rysunek 5

UWAGA:

Zabrania się wjeżdżania (z rozpędu) w zamrożniętą pryzmę ładowanego materiału. Może to spowodować uszkodzenie siłownika.

- Bezpieczeństwo



UWAGA:

- eksploatacja bez osłon lub z niezamkniętymi osłonami jest niedopuszczalna,

Przed przystąpieniem do naprawy, regulacji i wymiany części, maszynę należy odłączyć od ciągnika lub opuścić ją na podłoże i wyłączyć silnik. Przed ponownym uruchomieniem należy bezwzględnie upewnić się czy proces ten nikomu nie zagraża. W szczególności:

- nie uruchamiać maszyny bez zamontowanych osłon,
- nie czyścić, nie smarować, nie regulować maszyny w czasie ruchu,
- nie naciągać pasów łańcuchowych.

- Przejazdy zestawu po drogach publicznych:

- podnieść za pomocą TUZ maszynę do pozycji transportowej (min. 250 mm od podłoża),

Prędkość jazdy po drogach publicznych należy dostosować do rodzaju i stanu nawierzchni. Zaleca się następujące prędkości:

- na drogach o gładkiej nawierzchni – do 20 km/h
- na drogach polnych lub brukowych – 6÷10 km/h
- na drogach wyboistych – do 5 km/h

1.4. WYPOSAŻENIE I OSPRZĘT.

Piaskarka produkowana jest w dwóch wersjach. Jako samozaładowcza z silownikiem umożliwiającym załadunek piaskarki oraz wersja bez samozaładunku ze śrubą łącznikową zamiast silownika.

1.5. INSTRUKCJA OBSŁUGIWANIA.

1.5.1. POSTANOWIENIA OGÓLNE.



Przed przystąpieniem do naprawy, regulacji i wymiany części, maszynę należy odłączyć od ciągnika lub opuścić ją na podłoże i wyłączyć silnik. Przed ponownym uruchomieniem należy bezwzględnie upewnić się czy proces ten nikomu nie zagraża. W szczególności:

- nie uruchamiać maszyny bez zamontowanych osłon,
- nie czyścić, nie smarować, nie regulować maszyny w czasie ruchu,
- nie naciągać łańcucha w czasie ruchu.

Maszyna powinna być obsługiwana w odpowiednim ubraniu zimowym - zimowych palcowych rękawicach ochronnych oraz butach antypoślizgowych.

Czynności związane z obsługą, wykonywane przez operatora:

- czyszczenie,
- usuwanie zapchań i zacięć,
- smarowanie,
- regulacja przekładni łańcuchowej,
- oględziny zewnętrzne,
- naprawa drobnych uszkodzeń.
- sprawdzenie stanu przewodów hydraulicznych i w razie konieczności wymiana ich na nowe (przewody hydrauliczne należy wymienić w przypadku zauważenia jakichkolwiek uszkodzeń lub wycieku oleju nie rzadziej jednak niż co 3 lata. Przewody powinny być oznakowane datą produkcji oraz max ciśnieniem do jakiego mogą być stosowane)

1.5.2. WYKAZ CZYNNOŚCI ZWIĄZANYCH Z OBSŁUGĄ.

- Instrukcja smarowania.

Zalecane środki smarne i czasookresy obsługi technicznej.

Długotrwałe i sprawne działanie maszyny jest zależne od umiejętności obsługi, dostatecznego smarowania i właściwej konserwacji. Maszyna posiada 6 punktów smarowania (Rysunek 6). Są to smarowniczki kulkowe napełniane ręczną smarowniczką tłokową.

- łożyska wału kruszącego (A - Rysunek 6) (2 smarowniczki) – smarować smarem stałym ŁT-42 lub ŁT-43 raz na tydzień. Smarowanie z drugiej strony wału (A*) wymaga demontażu osłony i przesunięcia wału – punkt ten smarować smarem stałym ŁT-42 lub ŁT-43 raz na sezon.

2. KATALOG CZĘŚCI.

2.1. SPOSÓB ZAMAWIANIA CZĘŚCI ZAMIENNYCH.

Przy zamawianiu części do piaskarki każdorazowo w zamówieniu podać:

- dokładny adres zamawiającego,
- numer fabryczny maszyny i rok produkcji,
- dokładną nazwę części wymiennej i numer katalogowy,
- ilość sztuk.

Wyżej wymienione części można nabyć u dostawcy lub producenta: PPUH „POMAROL” S.A. w Biskupcu ul. Przemysłowa 4.

2.2. SPIS TREŚCI DLA ZESPOŁÓW.

- | | | |
|---|-------------|---------|
| • Układ napędowy | tab. A..... | str. 27 |
| • Osłony ochronne | tab. B..... | str. 31 |
| • Instalacja hydrauliczna i elektryczna | tab. C..... | str. 35 |

1.11.1. OGÓLNE ZASADY POSTĘPOWANIA GWARANCYJNEGO.

1. Gwarancja obejmuje wady i uszkodzenia wynikłe z winy producenta, z powodu wady materiału, niewłaściwej obróbki lub montażu. Przez udzielenie gwarancji producent zobowiązuje się w terminie 14 dni od daty otrzymania reklamacji do:
 - a) bezpłatnej naprawy reklamowanej piaskarki,
 - b) dostarczenia użytkownikowi bezpłatnie nowych części bez wad,
 - c) pokrycia kosztów naprawy wraz z kosztami robocizny i zwrotu poniesionych kosztów dodatkowych (np. przesyłki),
 - d) całkowitej wymiany piaskarki na wolną od wad o ile czynności wymienione w pkt. a, b i c nie zapewniają dobrej pracy.
2. Reklamację użytkownik zgłasza bezpośrednio do sprzedawcy u którego maszyna została zakupiona lub w przypadku niemożliwości usunięcia usterek do producenta (adres w karcie gwarancyjnej).
3. Użytkownik winien zgłosić reklamację najdalej w ciągu 14 dni od daty powstania uszkodzenia.
4. Gwarancja ulega przedłużeniu o okres, w którym piaskarka była w naprawie.
5. Producent nie uzna reklamacji z tytułu gwarancji, jeżeli dokonano w maszynie zmian technicznych bez zgody producenta, niewłaściwie składowano, użytkowano lub konserwowano.
6. Użytkownikowi, jeżeli uważa, że negatywne załatwienie zgłoszonej przez niego reklamacji jest niesłuszne, przysługuje prawo zgłoszenia się do sprzedawcy z żądaniem ponownego rozpatrzenia sprawy z udziałem rzeczoznawcy.
7. Wszelkie uszkodzenia mechaniczne siłownika nie podlegają gwarancji.
8. Zobowiązuje się użytkownika do zwrotu części uszkodzonych, wymontowanych z niesprawnej piaskarki.

ELEMENTY PODLEGAJĄCE ZWROTOWI DO PRODUCENTA.

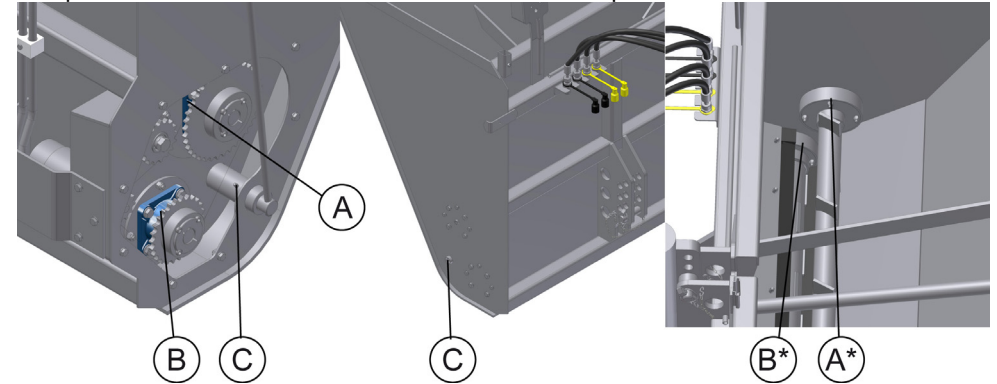
1. Silnik hydrauliczny B480-BMR1252AD
2. Koła łańcuchowe
3. Inne elementy na żądanie producenta.

Adnotacje o naprawach:

Lp.	Data	Rodzaj dokonanej naprawy	Potwierdzenie	Uwagi

- łożyska wału dozującego (B - Rysunek 6) (2 smarowniczeki) – smarować smarem stałym ŁT-42 lub ŁT-43 raz na tydzień. Smarowanie z drugiej strony wału (B*) wymaga demontażu osłony i przesunięcia wału – punkt ten smarować smarem stałym ŁT-42 lub ŁT-43 raz na sezon.
- pręt obrotu przesłony (C – Rysunek 6) (2 smarowniczeki) - smarować smarem stałym ŁT-42 lub ŁT-43 raz na tydzień.

Wszystkie punkty (A, B i C) z jednej strony piaskarki wymagają demontażu osłony przekładni. Raz na sezon smarować także łańcuch przekładni.



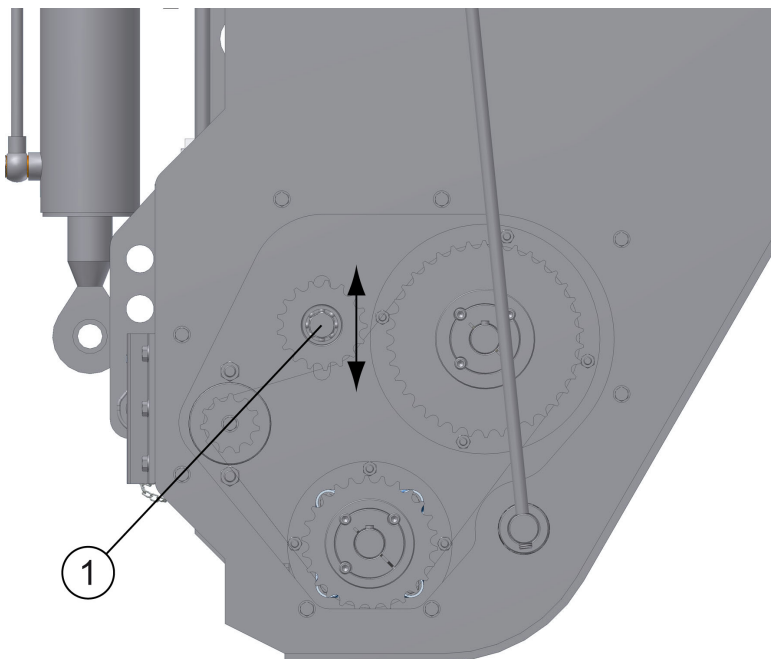
Rysunek 6

UWAGA: nie należy stosować smarów pochodzenia roślinnego ani zwierzęcego.

- przed przystąpieniem do smarowania należy dokładnie oczyścić punkty smarne, aby w czasie wykonywania zabiegu nie nastąpiło przedostanie się zanieczyszczeń.

Przewody hydrauliczne należy wymienić w przypadku zauważenia jakichkolwiek uszkodzeń lub wycieku oleju nie rzadziej jednak niż co 3 lata. Przewody powinny być oznakowane datą produkcji oraz max ciśnieniem do jakiego mogą być stosowane.

- Regulacja przekładni łańcuchowej, wymiana łańcucha. Obsługa techniczna polega na okresowym sprawdzaniu naciągu łańcucha i jego stanu technicznego. W przypadku wykrycia pęknięć należy wymienić na nowy. Do regulacji łańcucha służy napinacz (poz.1) złożony ze śruby, koła łańcuchowego, tulei i płaskownika (Rysunek 7). Napięcie łańcucha reguluje się poprzez odkręcanie śruby i przesunięcie napinacza w górę lub w dół zgodnie ze strzałkami na rysunku.



Rysunek 7

1.6. PRZECHOWYWANIE.

Każdorazowo po zakończeniu pracy, maszynę należy oczyścić z ziemi i innych zanieczyszczeń oraz dokonać przeglądu połączeń poszczególnych części i zespołów. Po zakończeniu sezonu należy dokonać szczegółowego przeglądu maszyny, usunąć zauważone usterki oraz w razie potrzeby wymienić zużyte części. Ponadto dokręcić śruby i nakrętki.

Miejsca w których została zdarta farba, należy oczyścić i pomalować. Części niemalowane należy pokryć cienką warstwą smaru stałego np. STP lub wazeliny technicznej. Naprawy poważniejszych uszkodzeń należy powierzyć Punktowemu Serwisowemu. W czasie przechowywania maszyna powinna zabezpieczona przed opadami atmosferycznymi.

1.7. DOSTAWA, PRZYJĘCIE, TRANSPORT, KOMPLETACJA I INSTALOWANIE.

Piaskarka wysyłana jest w stanie kompletnie zmontowanym. Może być inny stopień zmontowania w zależności od uzgodnień zawartych między producentem i nabywcą.

1.7.1. KOMPLETACJA.

Piaskarka wysyłana jest w stanie kompletnie zmontowanym.



1.7.2. TRANSPORT.

- podnieść za pomocą TUZ, maszynę do pozycji transportowej (min. 250 mm od podłoża),

1.11. GWARANCJA.

PRZEDSIĘBIORSTWO PRODUKCYJNO-
USŁUGOWO-HANDLOWE

POMAROL S.A.

11-300 Biskupiec k/Olsztyna ul. Przemysłowa 4
tel. +48 (89) 715-20-71, fax. +48 (89) 715-20-73

Nazwa firmy

KARTA GWARANCYJNA nr
na

Piaskarka Nr fabr.

Typ PS..... Rok produkcji.....

Data sprzedaży.....

Niniejsza gwarancja ważna jest 12 miesięcy od daty sprzedaży.
Obsługę gwarancyjną wykonuje producent.

.....
data i znak KJ

.....
podpis sprzedawcy

Przy reklamacji należy okazać kartę gwarancyjną.

1. Sprzedawca otrzymuje gwarancję od producenta na okres 18 miesięcy licząc od daty dostawy towaru. Po tym okresie sprzedawca udziela gwarancji nabywcy na swój koszt.



UWAGA DLA NABYWCY! Kupujący winien dokładnie zapoznać się z treścią karty gwarancyjnej jak też sprawdzić prawidłowość jej wypełnienia.

1.10. USTERKI I SPOSOBY ICH USUNIĘCIA

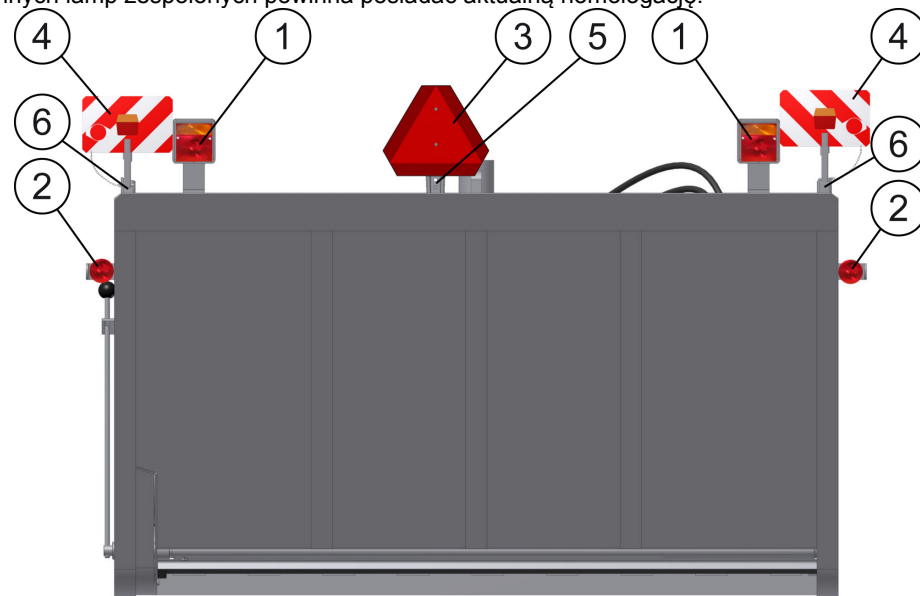
Usterka	Przyczyna	Sposób usunięcia
- Nierównomierny wysyp piasku	- Uszkodzenie gumy przesłony.	- Sprawdzić elementy przesłony, wymienić uszkodzoną gumę.
	- Dostanie się kamienia lub innych elementów w przestrzeń pomiędzy wałami wraz z załadowanym piaskiem	- Sprawdzić i ewentualnie usunąć większe elementy znajdujące się w piaskarce.
- Przerwy w przenoszeniu napędu na wały dozujący i kruszący	- Uszkodzenie, nadmierne wydłużenie lub niewłaściwe napięcie pasu łańcuchowego	- Sprawdzić i napiąć pas łańcuchowy ewentualnie w przypadku zauważenia jakichkolwiek uszkodzeń wymienić.
	- Uszkodzenie zębów na kołach łańcuchowych	- W przypadku zauważenia jakichkolwiek uszkodzeń kół łańcuchowych wymienić.

- podłączyć wtyczkę 7-biegunową z instalacją elektryczną ciągnika.
- sprawdzić w pozycji transportowej czy piaskarka nie dotyka kół ciągnika gdyż może to spowodować uszkodzenie opon,
- zabrania się napędzać piaskarkę w czasie transportu,
- podczas transportu na drogach publicznych maszyna musi być wyposażona w lampę tylną EMA-7 (patrz Rysunek 8, poz.1), odbłaski czerwone (poz. 2), przenośne urządzenia świetlno-ostrzegawcze (poz. 3) oraz przełożona tablica wyróżniająca (poz. 4) z ciągnika na piaskarkę.

Przenośne urządzenia świetlno-ostrzegawcze muszą składać się z tablic obustronnie pomalowanych ukośnie w pasy biało-czerwone, posiadać lampy pozycyjne białe skierowane do przodu oraz zespolone lampy tylne i odbłask czerwony skierowane do tyłu. Producent Urządzeń świetlno-ostrzegawczych PPUH „POMAROL” S.A. w Biskupcu lub GRANIT Sp. z o.o.; 62-080 Tarnowo Podgórne ul. Poznańska 13; tel. (061) 896-74-80 – art. nr. 20043792 (z uchwytem) lub 20043790 (bez uchwyty). Przenośne urządzenia świetlno-ostrzegawcze mocowane są w pochwach (poz. 6), a tablica wyróżniająca zakładana jest na wspornik (poz. 5).

Zabrania się przejazdów piaskarką po drogach publicznych bez sprawnych urządzeń świetlno-ostrzegawczych. W przypadku uszkodzenia jakiegokolwiek z elementów wyposażenia należy zamówić je u producenta PPUH „POMAROL” w Biskupcu.

Instalacja elektryczna składająca się z tablic ostrzegawczych i zamontowanych na nich tylnych lamp zespolonych powinna posiadać aktualną homologację.



Rysunek 8

1.7.3. INSTALOWANIE.

Agregowanie z ciągnikiem.

- upewnić się czy punkty zawieszenia ciężarów dolnych ciągnika (poz. 1 - Rysunek 9) są na jednakowym poziomie.
- dopasować rozstaw ciężarów do zaczepów dolnych,

- maszynę połączyć z trzypunktowym układem zawieszenia (TUZ) ciągnika za pomocą sworzni (poz. 3 i 4) i zabezpieczyć przetyczkami, siłownik (poz. 2) drugim końcem montować do górnego zaczepu ciągnika sworzniem znajdującym się w wyposażeniu ciągnika i także zabezpieczyć przetyczkami.
- zaczep dolny posiada kilka otworów do mocowania sworzni (poz. 3), natomiast górny dwa. W zależności od ciągnika zamontować piaskarkę na jednym z wybranych otworów - przy całkowicie zsuniętym siłowniku wewnętrzna płaszczyzna korpusu piaskarki powinna być ustawiona pionowo,



Rysunek 9

1.8. CHARAKTERYSTYKI TECHNICZNE.

PIASKARKA SAMOZAŁADOWCZA	Producent: PPUH POMAROL S.A. 11-300 Biskupiec	
Typ piaskarki	PS150	PS200
Szerokość robocza [mm]	1330	1830
Szerokość transportowa [mm]	1700	2200
Wysokość [mm]	1350	
Długość [mm]	1200	
Masa maszyny [~kg]	470	550
Masa maszyny z materiałem [~kg]	1700	2200
Pojemność skrzyni [m ³]	0,75	1
Prędkość obrotowa wału dozującego [obr./min]	max 250	
Prędkość obrotowa wału kruszącego [obr./min]	max 170	
Prędkość robocza	do 15 km/h	
Prędkość transportowa	do 20 km/h	
Nominalne ciśnienie w ukt. hydraulicznym	16 MPa	

1.9. DEMONTAŻ I KASACJA.



UWAGA:

- przed przystąpieniem do demontażu lub wymiany części urządzenie należy odłączyć od ciągnika lub opuścić je na podłoże i wyłączyć silnik.
- piaskarkę zabezpieczyć przed przypadkowym opuszczeniem.

Czynności demontażowe nie wymagają żadnego specjalnego wyposażenia. Piaskarka jest urządzeniem prostym w budowie i obsłudze. Zużyte, zdemontowane części należy złomować.